

საზოგადოებრივი განწყობები და ტენდენციები

ინდიკატორები და გაზომვა

საქართველოს სოციალური და მარკეტინგული კვლევების ცენტრმა ჩაატარა მოსახლეობის გამოკითხვა, რომლის მიზანს წარმოადგენდა

- საზოგადოებრივი განწყობებისა და ტენდენციების შესახებ ინფორმაციის მოძიება.
- სოციალური განწყობების ინდიკატორების დადგენა, მათი გაზომვის სტანდარტების განსაზღვრა და ცვლილებები.

გამოკითხვის პროცედურა და ჩატარების ვადები

- საველე სამუშაოები მიმდინარეობდა 2013 წლის 22 იანვრიდან 3 თებერვლის ჩათვლით.
- კვლევის მეორე ტალღა ჩატარდა საქართველოს 10 რეგიონში, როგორც ქალაქის, ასევე სოფლის მოსახლეობასთან, კონფლიქტური ზონების გარდა.
- სულ გამოიკითხა 1000 სრულწლოვანი (18+) რესპონდენტი მრავალსაფეხურიანი რეპრეზენტატიული შემთხვევითი შერჩევის საფუძველზე
- შერჩევის სიდიდე განისაზღვრა მონაცემთა 99%-იანი სანდოობით სტატისტიკური ცდომილების $\pm 4,1\%$ ფარგლებში

N	რეგიონი	ჩატარებული ინტერვიუების რაოდენობა	შერჩევის წერტილები
1	თბილისი	450	45
2	კახეთი	40	4
3	ქვემო ქართლი	100	10
4	მცხეთა-მთიანეთი	30	3
5	შიდა ქართლი	65	6
6	სამცხე-ჯავახეთი	30	3
7	იმერეთი	100	10
8	გურია	35	4
9	სამეგრელო-ზემო სვანეთი	60	6
10	აჭარა	90	9
		1,000	100

- კვლევაში გამოყენებული იყო პირისპირ ინტერვიუს მეთოდი (face to face)
- ინტერვიუს ხანგრძლივობამ საშუალოდ შეადგინა 20-25 წუთი

საველე სამუშაოებამდე კვლევაში მონაწილე ინტერვიუებმა გაიარეს სპეციალური ტრენინგები მიზნობრივი რესპონდენტების სწორად შერჩევისა და კვლევის თემატიკის თავისებურებების შესახებ.

საველე სამუშაოების დაწყებამდე თითოეულმა ინტერვიუებმა მიიღო შემდეგი დოკუმენტები:

- შემთხვევითი პრინციპით შერჩეული დასახლებული პუნქტების ჩამონათვალი.
- შერჩევის წერტილების სია წინასწარ განსაზღვრული ქუჩებისა და საზღვრების მითითებით, ყოველ მათგანზე არაუმეტეს 10 ინტერვიუს ჩატარების უფლებით
- სამარშრუტო ფურცელი რესპონდენტთა კონტაქტების შედეგების აღსაწერად
- „საკვოტო“ დავალება სქესისა და ასაკის მიხედვით
- ინსტრუქცია ინტერვიუებისათვის კვლევის თავისებურებების აღწერით
- ანკეტები და სავარაუდო პასუხების საჩვენებელი ბარათები რესპონდენტებისათვის

ინტერვიუებთან საშუალო დატვირთვა, მათი გამოცდილების გათვალისწინებით, 30 ანკეტით განისაზღვრა. კვლევაში მონაწილეობდა 5 რეგიონალური სუპერვაიზერი და 34 ინტერვიუერი.

გამოკითხვის ტექნოლოგია

- გამოკითვა ჩატარდა 38 კითხვიანი ანკეტით (დახურული და ღია შეკითხვებით)
- დახურულ შეკითხვებზე პასუხის გაცემის დროს რესპონდენტი ირჩევდა შეთავაზებულთაგან ერთ (ან რამდენიმე) პასუხს რომელიც ყველაზე კარგად გამოხატავდა მის დამოკიდებულებას კონკრეტული საკითხის მიმართ. გარკვეულ შემთხვევებში ინტერვიუერი რესპონდენტს სთავაზობდა ბარათს სადაც ჩამოთვლილი იყო პასუხების სავარაუდო ვარიანტები.
- ზოგ შემთხვევაში დახურული კითხვები გულისხმობდა ერთი პასუხის არჩევას, რაც განსაკუთრებულ კომენტარს არ მოითხოვდა.
- დახურული შეკითხვების უმეტეს შემთხვევებში რესპონდენტს შეეძლო აერჩია პასუხის რამდენიმე ვარიანტი რასაც ინტერვიუერის მიერ აუცილებლად უკეთდებოდა კომენტარი - „რამდენიმე პასუხი“, „არა უმეტეს სამი პასუხისა“ და ა.შ.
- თუ ინტერვიუერი შეკითხვის დროს იყენებდა საჩვენებელ ბარათებს, აუცილებლად აკეთებდა კომენტარს პასუხების რაოდენობის შესახებ.
- ღია შეკითხვების დროს რესპონდენტი თავად ახდენდა პასუხის ფორმულირებას. ინტერვიუერი მხოლოდ უსვამდა შეკითხვას კომენტარის გარეშე და არ სთავაზობდა პასუხების არცერთ ვარიანტს. იგი მხოლოდ სიტყვა-სიტყვით იწერდა მის პასუხს.

საველე სამუშაოების სირთულეები

- კვლევის პროცესში ძირითად სირთულეს წარმოადგენდა „კვოტების“ დავალების შესრულება, კერძოდ 35-54 წლის მამაკაცი რესპონდენტების მოძიება და ინტერვიუზე დაყოლიება. ეს კატეგორია წარმოადგენს ყველაზე აქტიურ ჯგუფს და მათი სახლში ნახვა როგორც სამუშაო დღეებში ასევე დასვენების დღეებში გარკვეულ პრობლემებთან იყო დაკავშირებული. მეთოდოლოგიის მიხედვით დასაშვებია იყო ინტერვიუერთა განმეორებითი ვიზიტები, რაც საველე სამუშაოების დასკვნით ეტაპზე ჩვეული პრაქტიკაა.
- საველე კონტაქტების 30% უარით ხოლო 0.5% შეწყვეტილი ინტერვიუთ დასრულდა. აღნიშნული შემთხვევები მონაცემთა საერთო ბაზაში არ აისახა.

ღია კითხვების დამუშავების პროცედურა

- რესპონდენტთა ყველა ღია პასუხი გაერთიანდა თემატურ ჯგუფებში. ანალიზის ერთეულად ჩაითვალა მსჯელობა. ზოგ პასუხში გაერთიანებული იყო რამდენიმე მოსაზრება. ამ შემთხვევაში რესპონდენტის პასუხმა მონაწილეობა მიიღო რამდენიმე თემატური ჯგუფში.
- შესაბამისად, ღია პასუხების ანალიზში მოყვანილია რესპონდენტთა ყველაზე მეტად დამახასიათებელი პასუხები.

მონაცემთა დამუშავება

- მონაცემები დამუშავდა სოციალურ მეცნიერებათა სტატისტიკური პროგრამის (SPSS v20) საშუალებით.
- თანდართულ სიხშირეთა განაწილების ცხრილებში აისახა მონაცემები გამოკითხულთა საერთო რაოდენობიდან. გარდა ამისა ყოველი შეკითხვა წარმოდგენილია შემდეგი დემოგრაფიული მაჩვენებლების მიხედვით:

თბილისი - რეგიონი

რეგიონები (9 ადმინისტრაციული რეგიონი + თბილისი)

ასაკი (6 ასაკობრივი ჯგუფი)

ოჯახური მდგომარეობა

დასაქმება

დასახლების ტიპი (ქალაქი - სოფელი)

სქესი

განათლება

ეროვნება

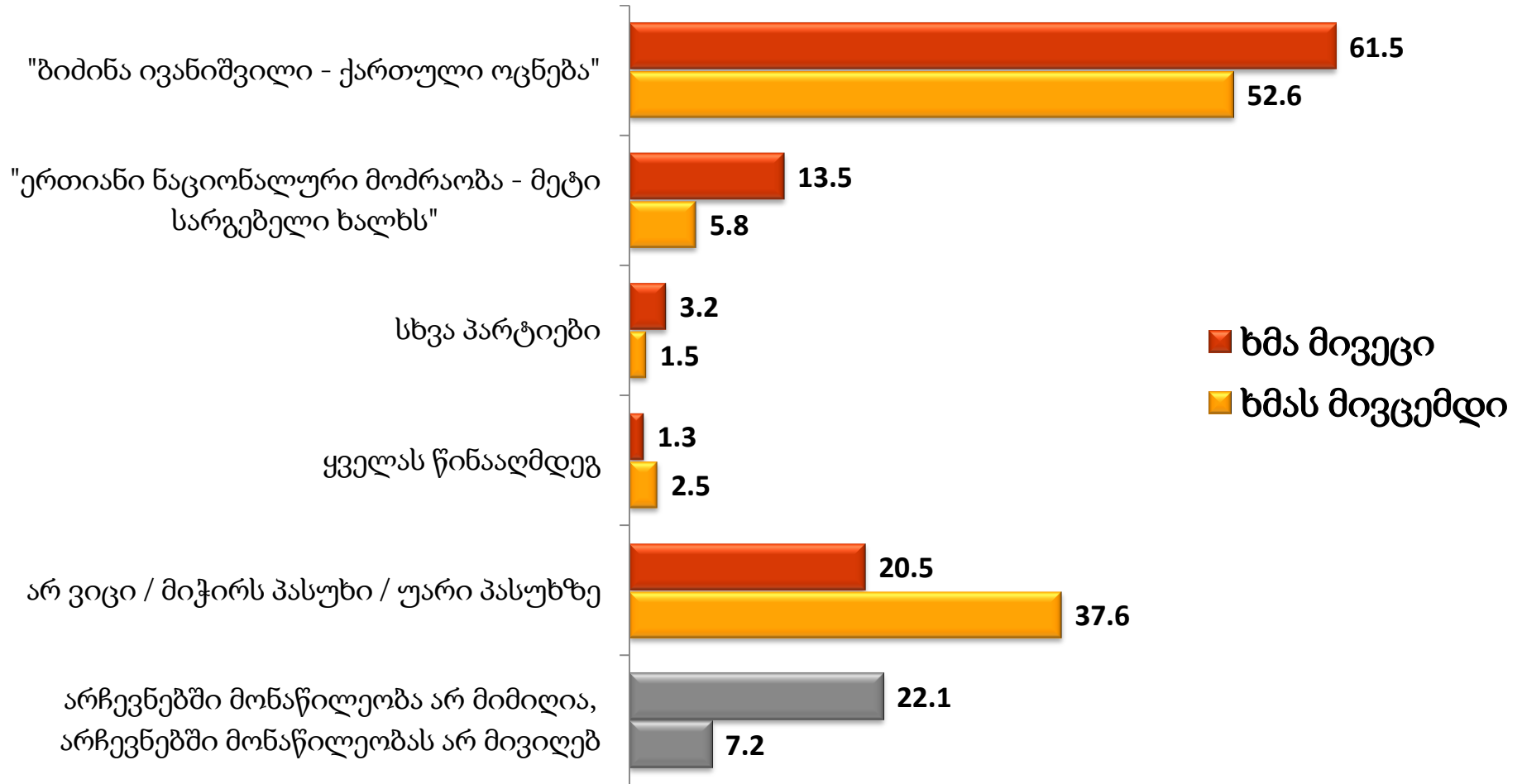
ფინანსური მდგომარეობა (4 კატეგორია)

ასაკი	
18-24 წლის	13.7 %
25-34 წლის	18.4 %
35-44 წლის	18.6 %
45-54 წლის	18.9 %
55-64 წლის	13.9 %
65+	16.5 %

სქესი	
კაცი	44.7 %
ქალი	55.3 %

გასული საპარლამენტო არჩევნების დროს, რომელ პოლიტიკურ პარტიას მიეცით ხმა?

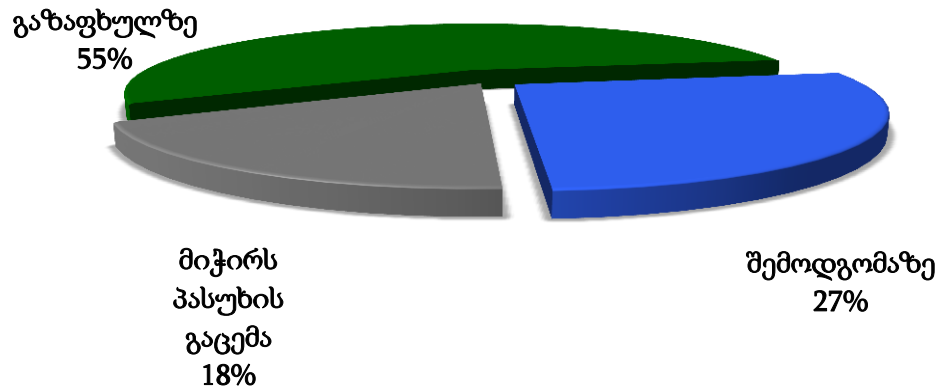
ხვალ რომ გაიმართოს ახალი საპარლამენტო არჩევნები, რომელ პოლიტიკურ პარტიას მისცემდით ხმას?



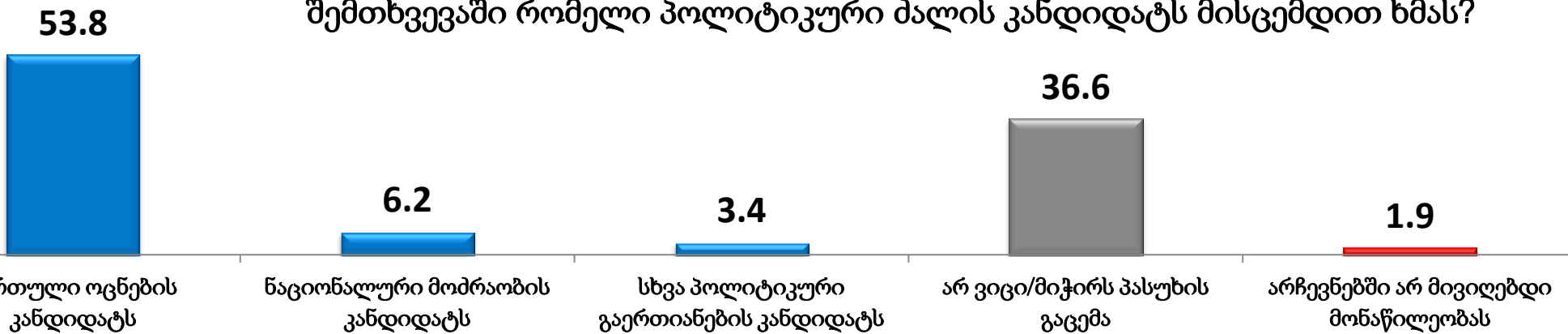
შენიშვნა - უკვე განხორციელებული არჩევანის შესახებ პასუხების პროცენტული განაწილება დათვლილია მხოლოდ იმ რესპონდენტთაგან, რომელთაც მონაწილეობა მიიღეს არჩევნებში (შერჩევითი ერთობლიობის 77,9)

შენიშვნა - მოსალოდნელი საარჩევნო გადაწყვეტილების შესახებ პასუხების პროცენტული განაწილება დათვლილია მხოლოდ იმ რესპონდენტთაგან, რომელთაც დაასახელეს რაიმე პარტია და არ გამოორიცხავენ, რომ მიიღებენ მონაწილეობას არჩევნებში (შერჩევითი ერთობლიობის 92.8)

თქვენი აზრით, როდის უნდა ჩატარდეს ახალი საპრეზიდენტო არჩევნები ?



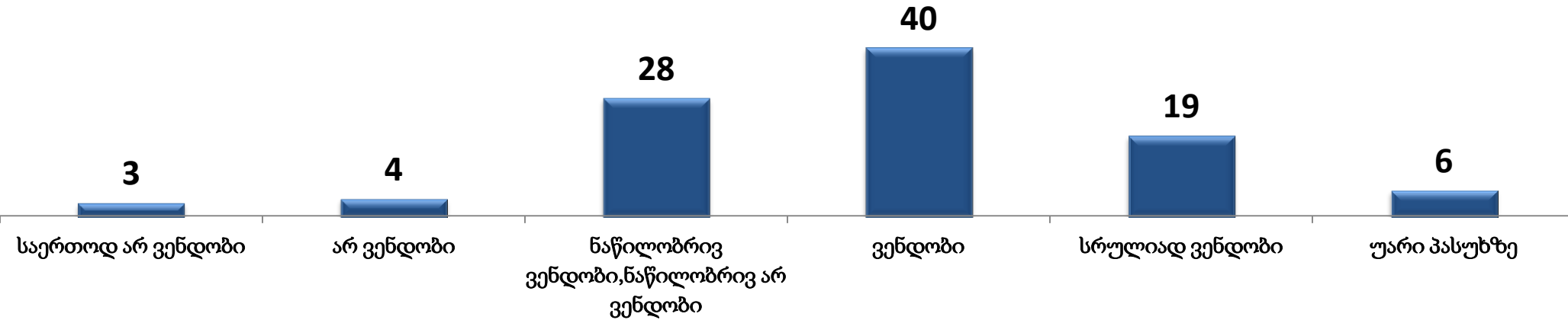
წარმოიდგინეთ, რომ უახლოეს კვირას ტარდება საპრეზიდენტო არჩევნები, ამ შემთხვევაში რომელი პოლიტიკური ძალის კანდიდატს მისცემდით ხმას?



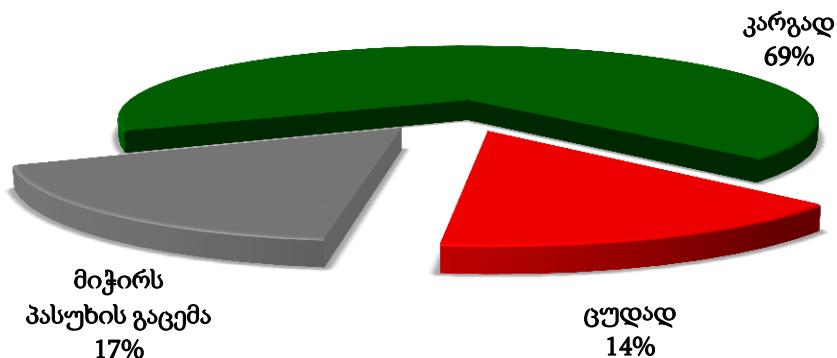
შენიშვნა - მოსალოდნელი საარჩევნო გადაწყვეტილების შესახებ პასუხების პროცენტული განაწილება დათვლილია მხოლოდ იმ რესპონდენტთაგან, რომელთაც არ გამოორიცხეს, რომ მიიღებენ მონაწილეობას არჩევნებში (შერჩევითი ერთობლიობის 98,1)

პრემიერ-მინისტრი

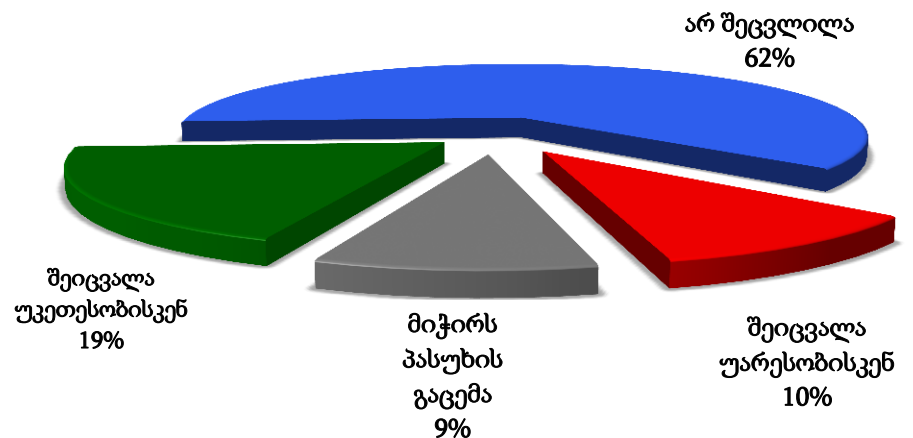
გთხოვთ მითხრათ, ენდობით თუ არა საქართველოს პრემიერ-მინისტრს ბიძინა ივანიშვილს?



თქვენი აზრით, დღესდღეობით რამდენად კარგად ან ცუდად ართმევს თავს საქართველოს პრემიერ-მინისტრი ბიძინა ივანიშვილი თავის მოვალეობებს?

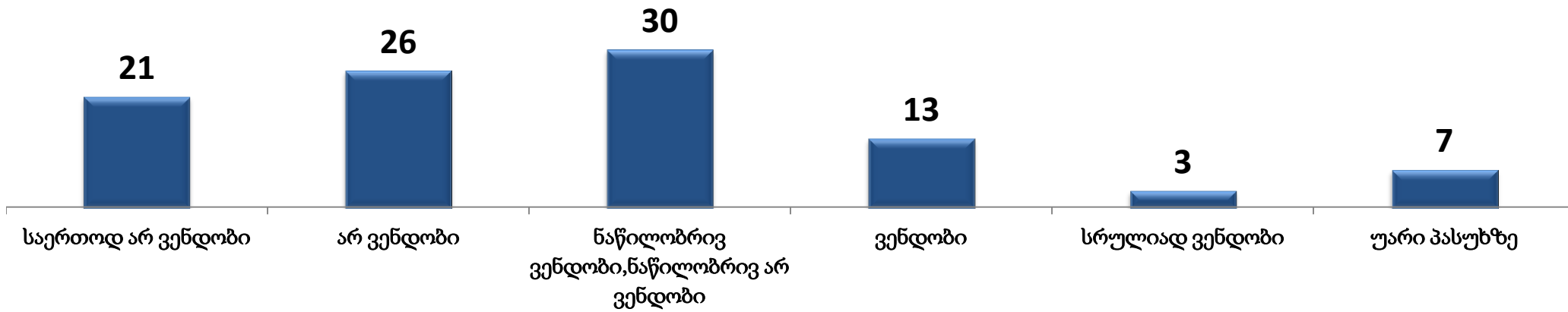


თქვენი დამოკიდებულება პრემიერ-მინისტრის ბიძინა ივანიშვილის მიმართ გასული ერთი თვის განმავლობაში შეიცვალა უკეთესობისკენ, უარესობისკენ თუ არ შეცვლილა?

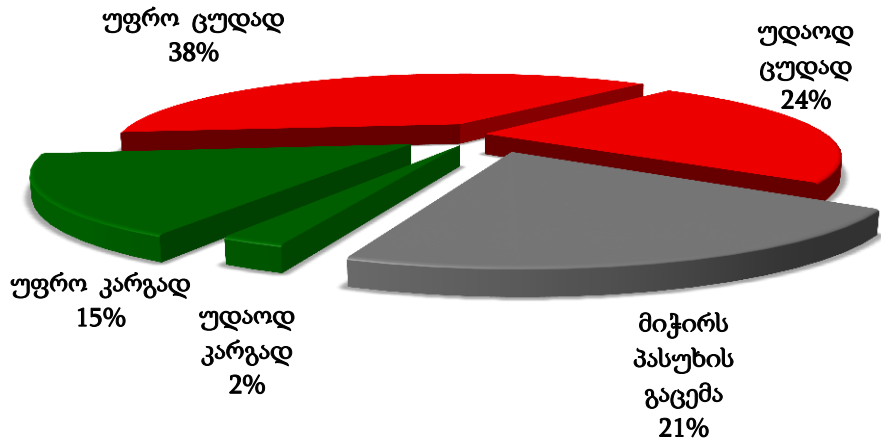


პრეზიდენტი

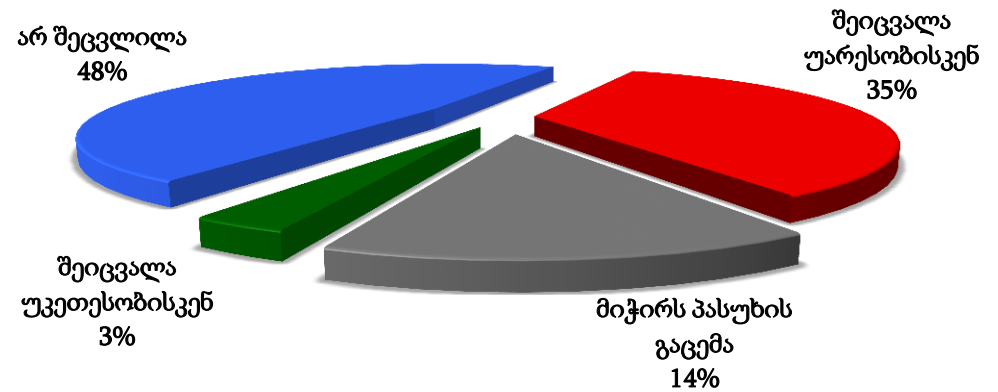
გთხოვთ მითხრათ, ენდობით თუ არა საქართველოს პრეზიდენტს მიხეილ სააკაშვილს?



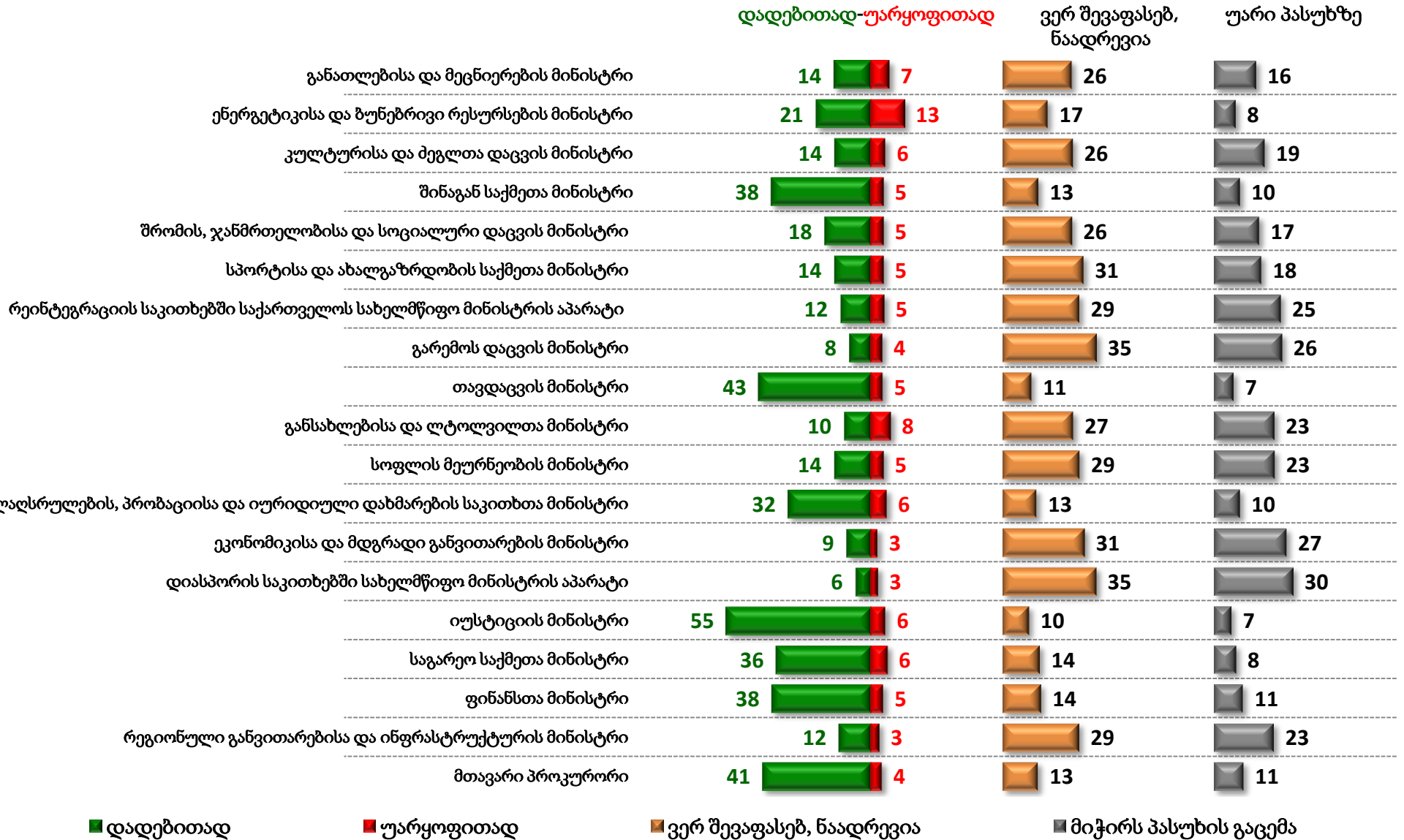
თქვენი აზრით, დღესდღეობით რამდენად კარგად ან ცუდად ართმევს თავს საქართველოს პრეზიდენტი მიხეილ სააკაშვილი თავის მოვალეობებს?



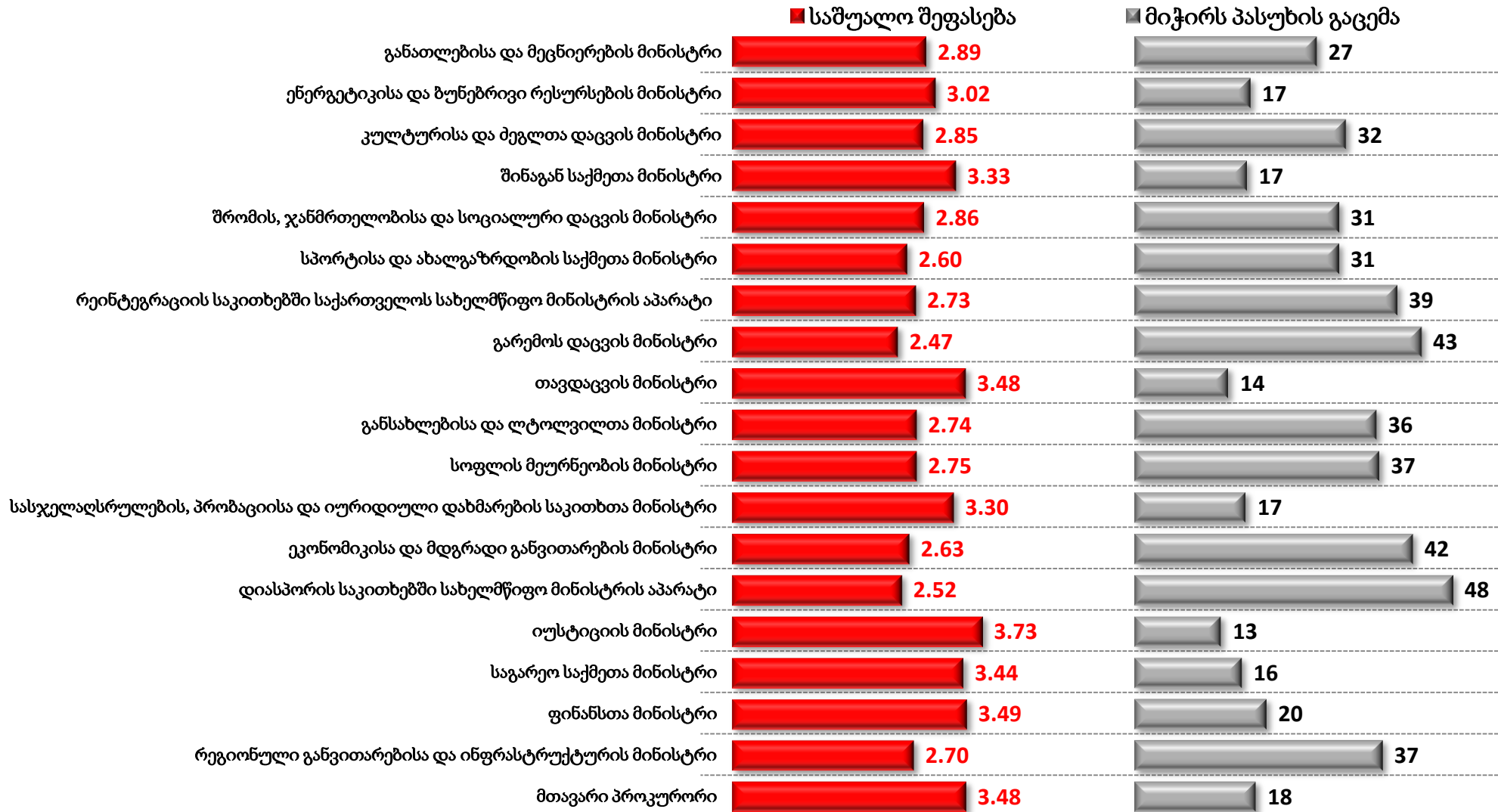
თქვენი დამოკიდებულება საქართველოს პრეზიდენტის მიხეილ სააკაშვილის მიმართ გასული ერთი თვის განმავლობაში შეიცვალა უკეთესობისკენ, უარესობისკენ თუ არ შეცვლილა?



როგორ შეაფასებდით ახალი მინისტრების საქმიანობას?

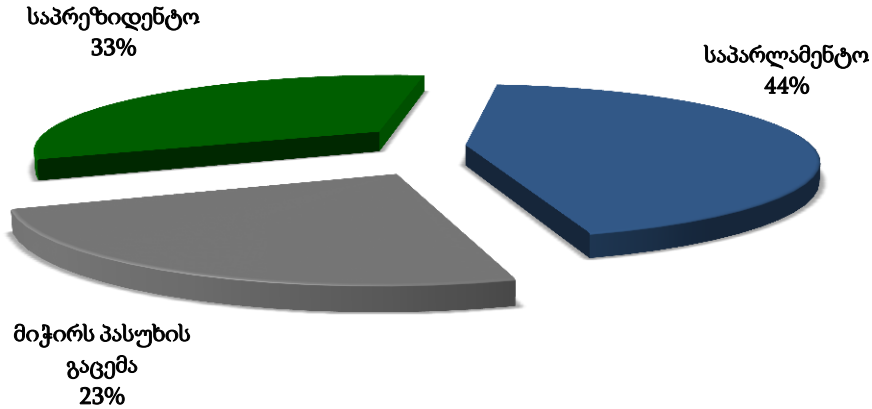


როგორ შეაფასებდით ზოგადად მინისტრების საჯარო აქტივობას?

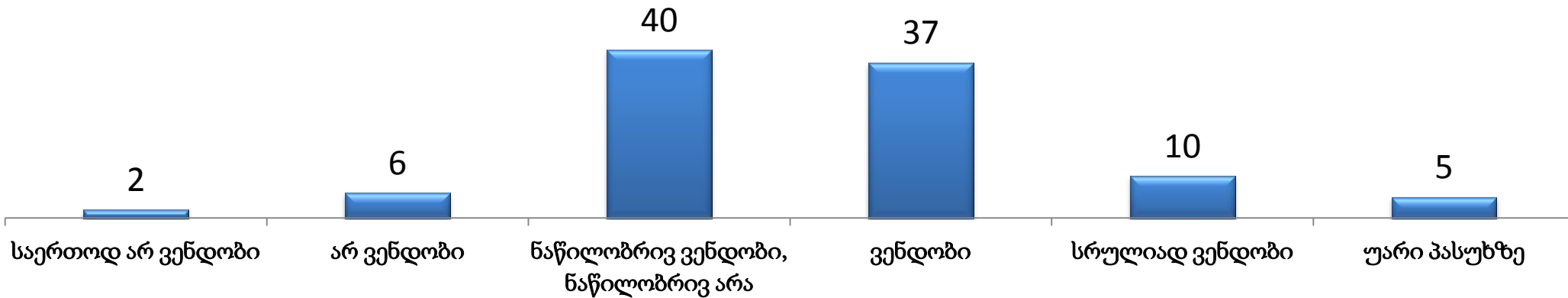


აქტივობის შეფასება ხდებოდა ხუთბალიან სკალაზე „პასიურია 1.....2.....3.....4.....5 აქტიურია „

გთხოვთ მითხრათ, სახელმწიფო მოწყობის რომელ მოდელს ემხრობით?

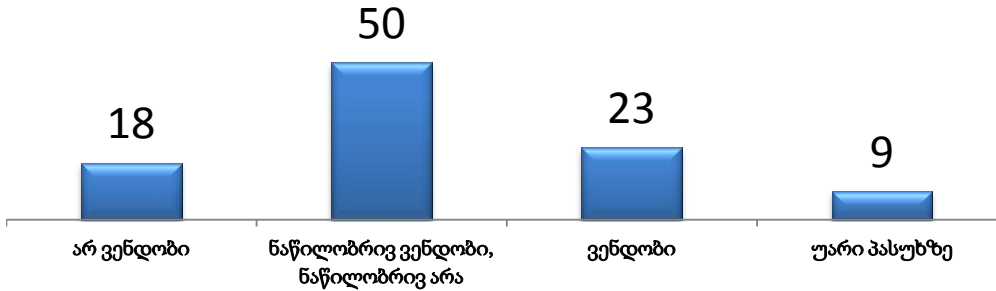


გთხოვთ მითხრათ, ენდობით თუ არა საქართველოს პარლამენტს?

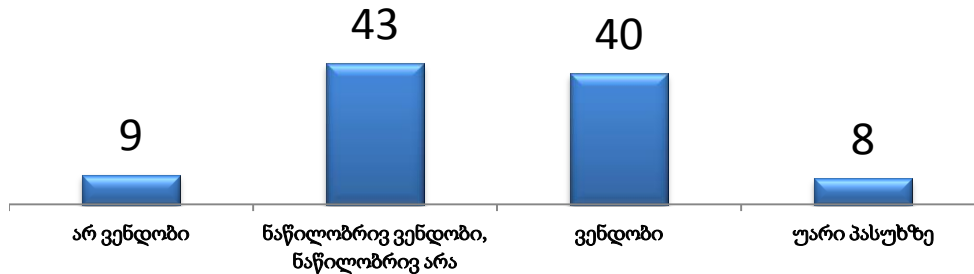


სამართალდამცავი უწყებების მუშაობა და ნდობა

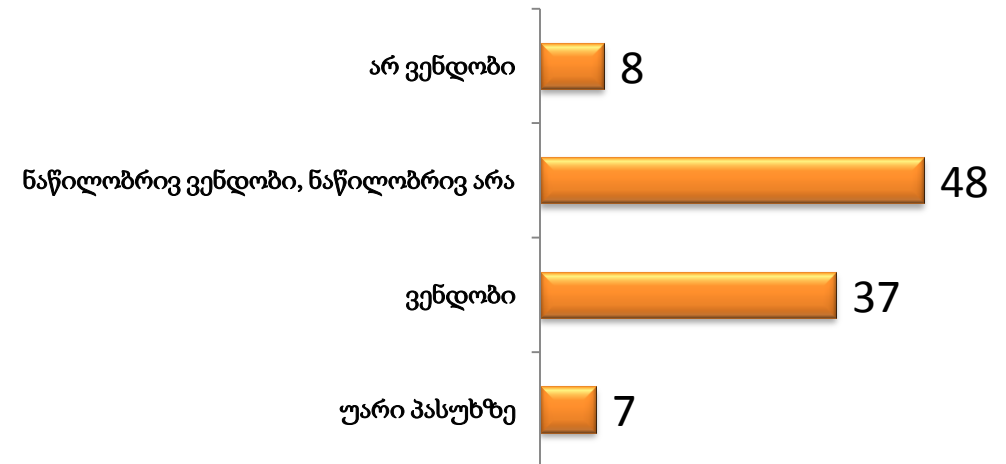
გთხოვთ მითხრათ, ენდობით თუ არა
სასამართლოს?



გთხოვთ მითხრათ, ენდობით თუ არა
პროკურატურას?

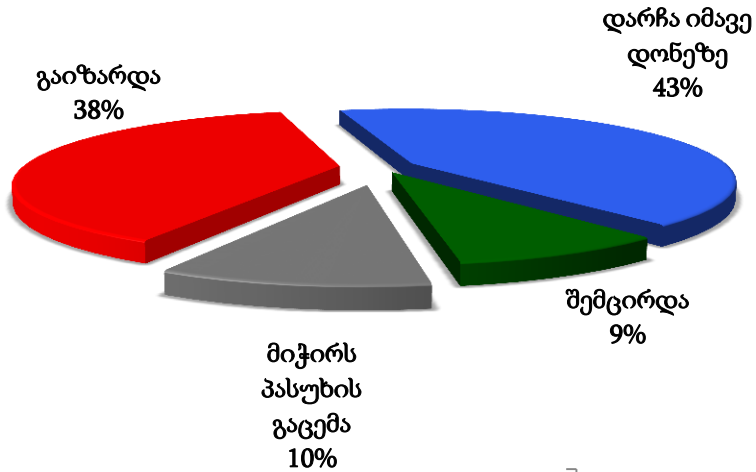


გთხოვთ მითხრათ, ენდობით თუ არა
შინაგან საქმეთა სამინისტროს?

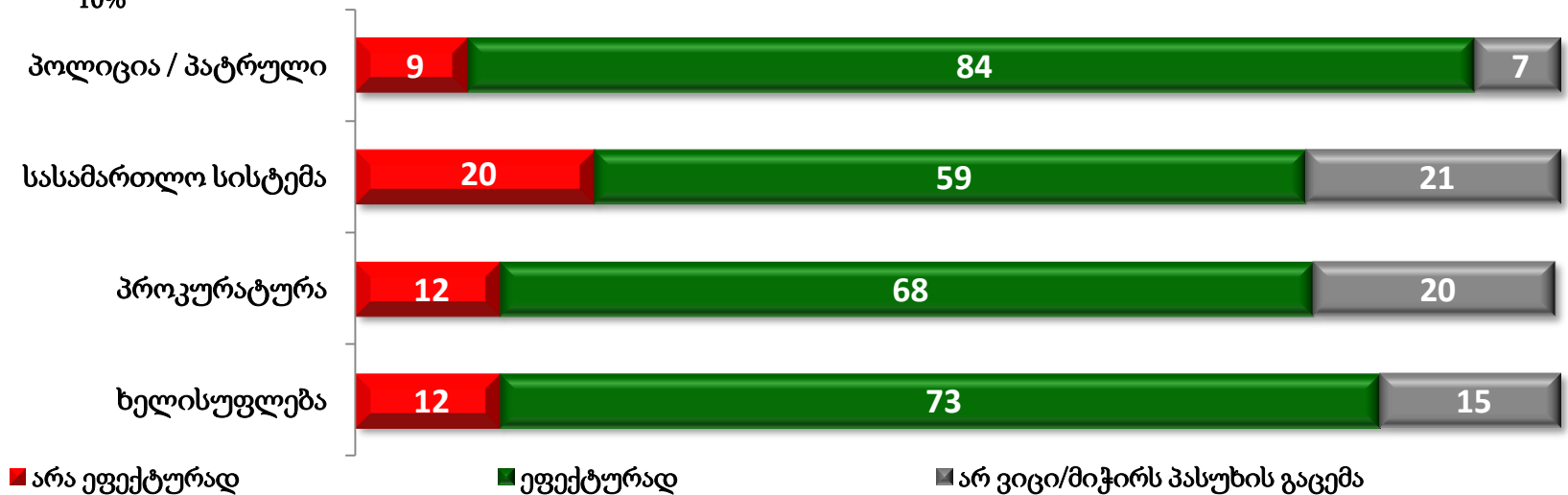


სამართალდამცავი უწყებების მუშაობა და ნდობა

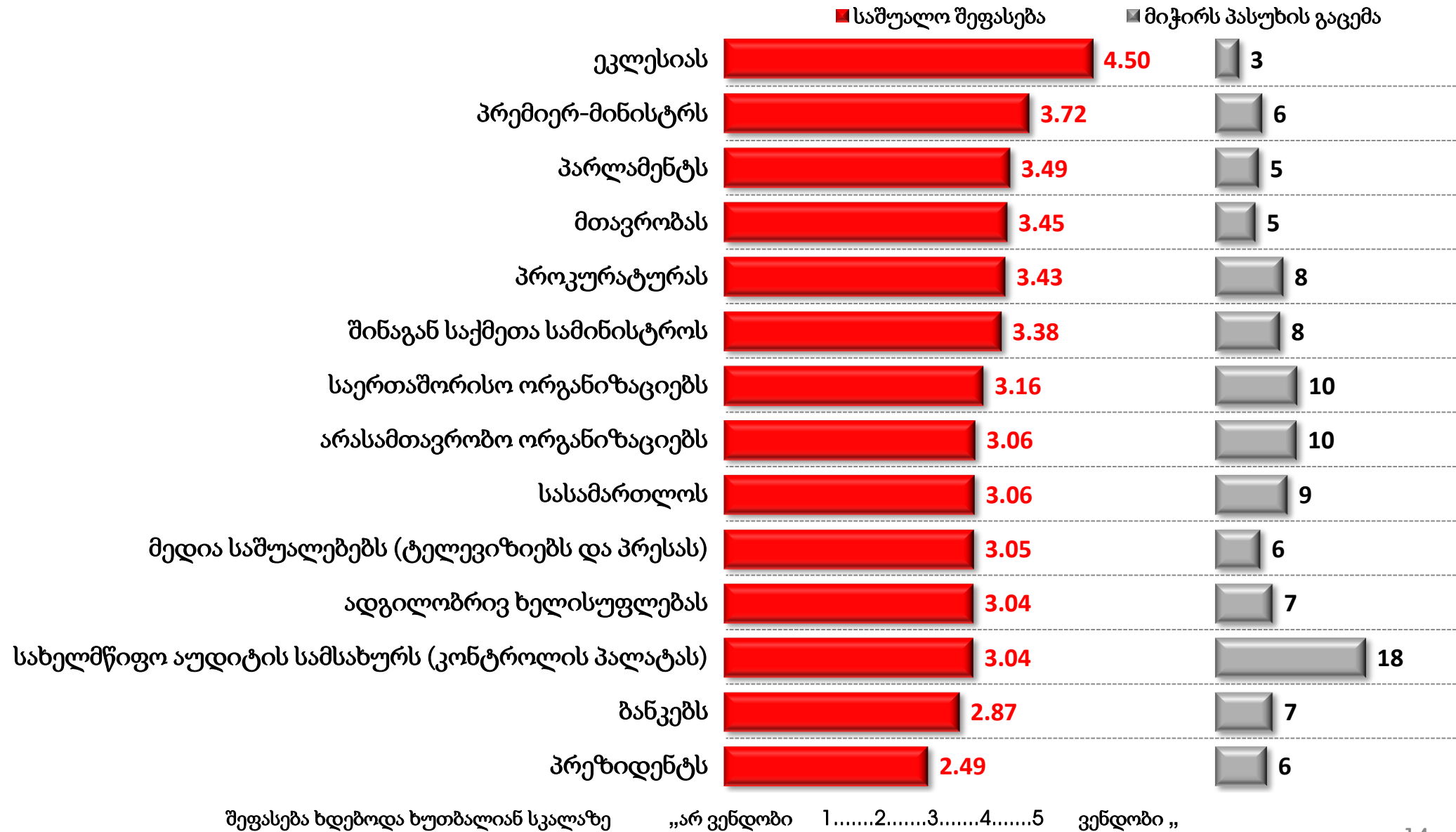
როგორ შეიცვალა გასული ერთი თვის განმავლობაში
ქვეყანაში დანაშაულის დონე?



რამდენად კარგად და ეფექტურად იცავენ შემდეგი
სტრუქტურები საზოგადოებას დანაშაულისაგან?

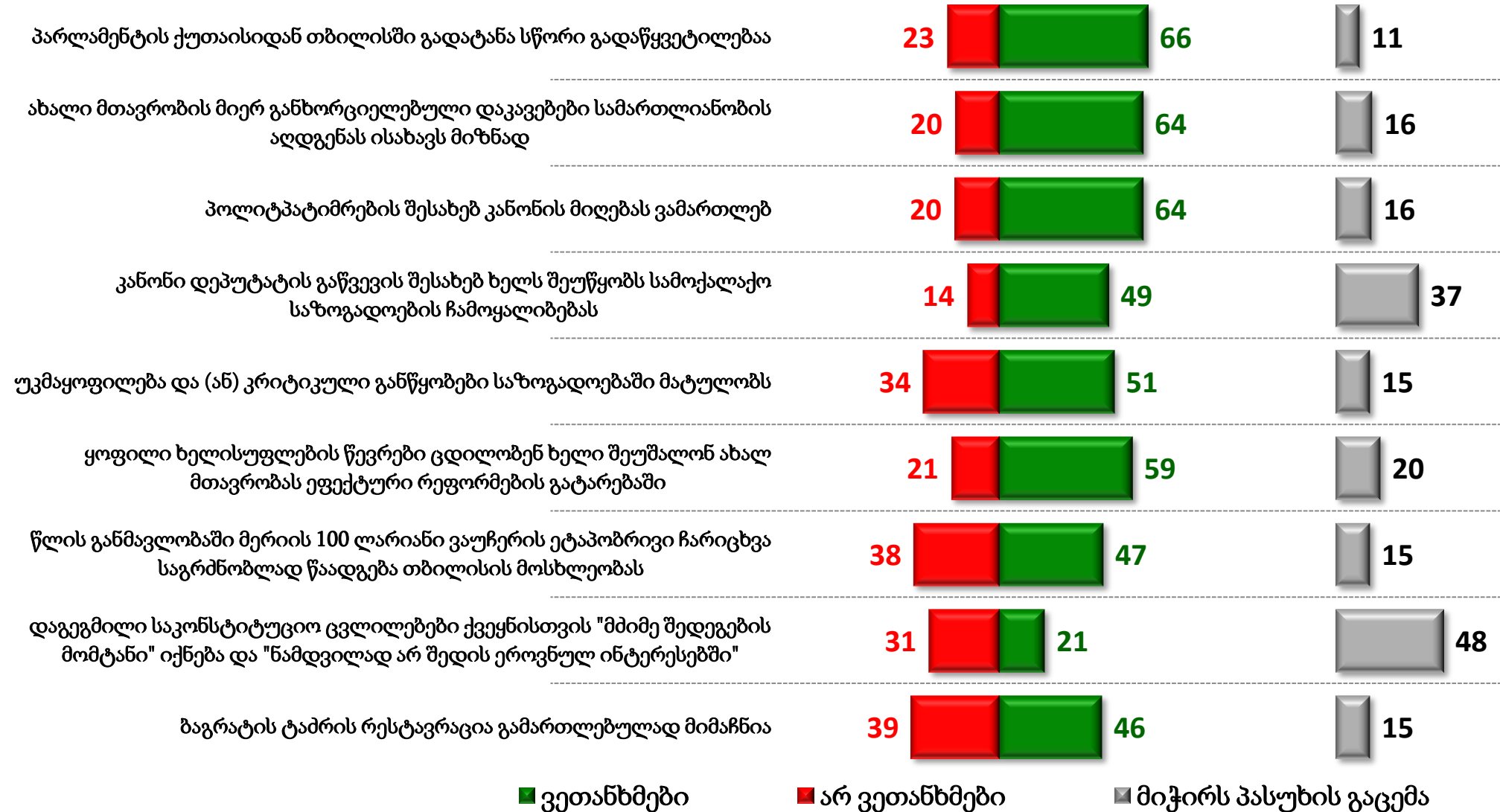


გთხოვთ ნდობის მიხედვით შეაფასოთ ჩამოთვლილი სტრუქტურები?



მიმდინარე პოლიტიკური მოვლენების აღქმა და შეფასება

რამდენად ეთანხმებით ჩამოთვლილ მოსაზრებებს?



მიმდინარე პოლიტიკური მოვლენების აღქმა და შეფასება

რამდენად ეთანხმებით ჩამოთვლილ მოსაზრებებს?

თანამდებობის პირთა გახმაურებული საქმეები ნაფიც მსაჯულთა სასამართლოს განსჯადი უნდა გახდეს



20 იანვარს, პრეზიდენტის გადადგომის მოთხოვნით, აქციას "ღირსების შეკრება"! სამართლიანია



პრეზიდენტის მიერ ახალი გუბერნატორების დანიშვნა ქვეყნის ინტერესებს ემსახურება



პრეზიდენტს მთავრობის გამოცვლის შესაძლებლობა უნდა ჰქონდეს იმ შემთხვევაშიც კი, თუ პარლამენტი უარს იტყვის მის მიერ შეთავაზებული ახალი მთავრობის დამტკიცებაზე.



საკაბელო ტელევიზიები უპირატესობას უნდა ანიჭებდნენ ქართულ ტელეარხებს



"მასთ ქერის" პრინციპების მუდმივი მოქმედება საკანონმდებლო დონეზე უნდა გადაწყდეს



პრეზიდენტ სააკაშვილის ინიციატივამ საგადასახადო ამნისტიის შესახებ შესაძლოა "საბიუჯეტო კრიზისი" გამოიწვიოს



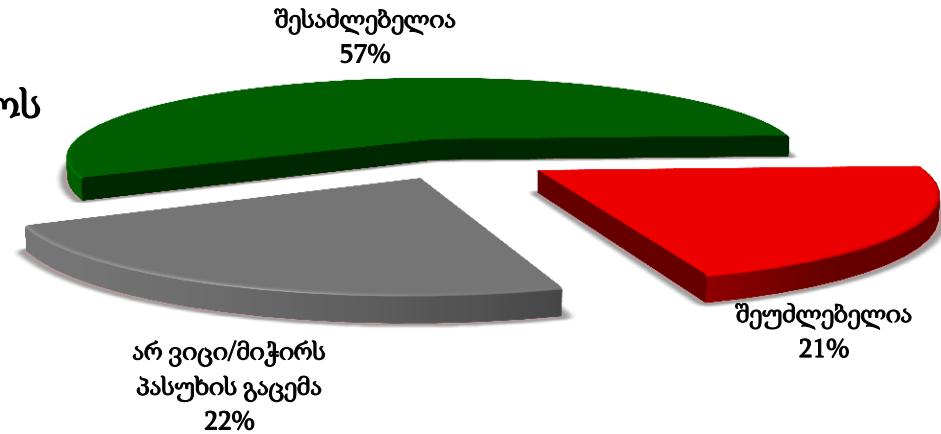
რკინიგზის მაგისტრალის აღდგენა უფრო მეტ დადებით შედეგებს მოიტანს ვიდრე უარყოფითს



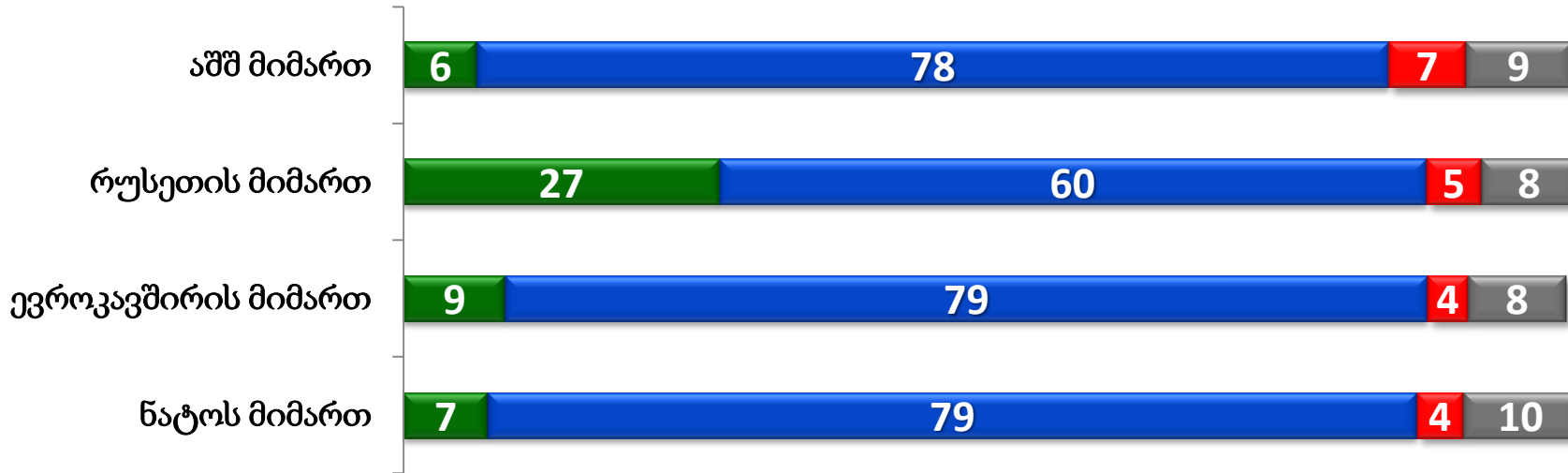
■ ვეთანხმები
 ■ არ ვეთანხმები
 ■ მიჭირს პასუხის გაცემა

საგარეო პოლიტიკური განწყობები და მათი ცვლილება

როგორ ფიქრობთ, შესაძლებელია თუ არა საქართველოს ერთდროულად კარგი ურთიერთობები ჰქონდეს ნატოსთან და რუსეთთან?



როგორ შეაფასებდით თქვენს დამოკიდებულებას ჩამოთვლილი ქვეყნების და საერთაშორისო სტრუქტურების მიმართ

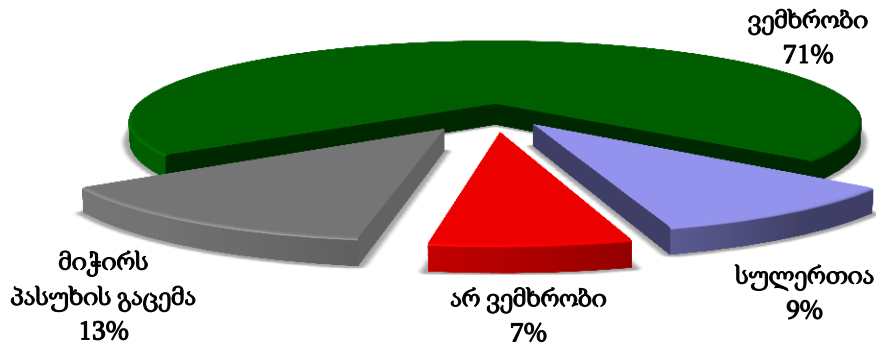


■ დამოკიდებულება გაუმჯობესდა ■ უცვლელი დარჩა ■ დამოკიდებულება გაუარესდა ■ არ ვიცი/მიჭირს პასუხის გაცემა

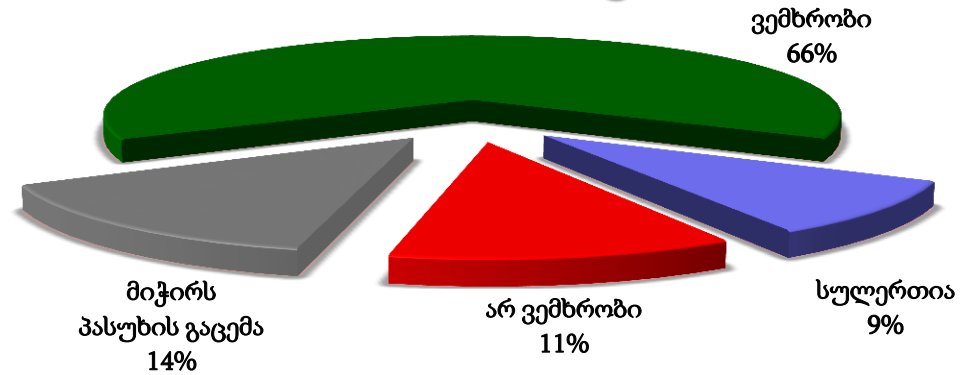
საგარეო პოლიტიკური განწყობები და მათი ცვლილება

ამჟამად ბევრს საუბრობენ იმაზე, რომ საქართველო უნდა მიისწრაფვოდეს ევროკავშირში და ნატოში შესვლაზე. პირადად თქვენ ამ მოსაზრებებს - ემხრობით თუ არა, თუ თქვენთვის სულერთია?

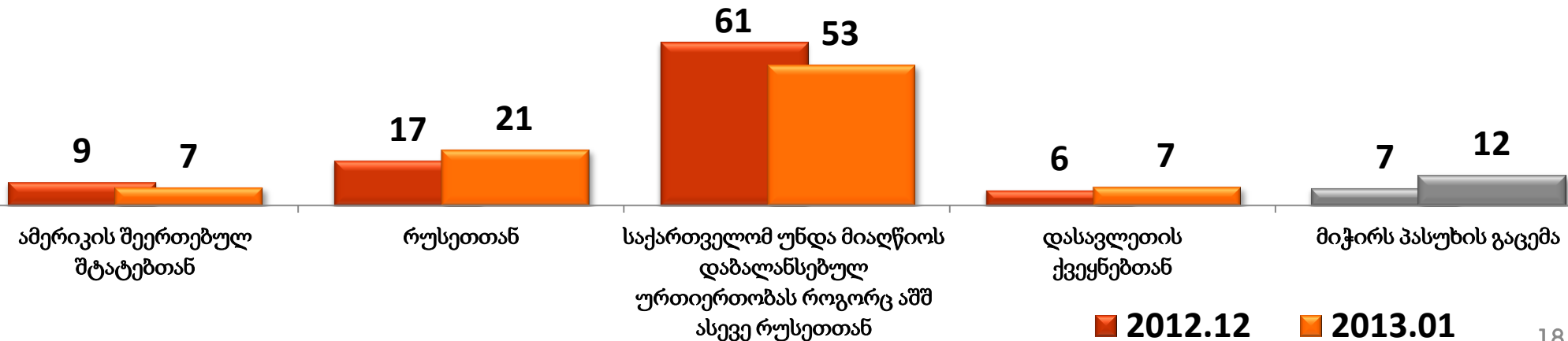
ევროკავშირი



ნატო



როგორ ფიქრობთ, თავისი უსაფრთხოების უზრუნველსაყოფად საქართველო უნდა მიისწრაფვოდეს უფრო ახლო ურთიერთობების დამყარებისკენ, ძირითადად ამერიკის შეერთებულ შტატებთან, რუსეთთან, თუ სხვა დასავლეთის ქვეყნებთან?



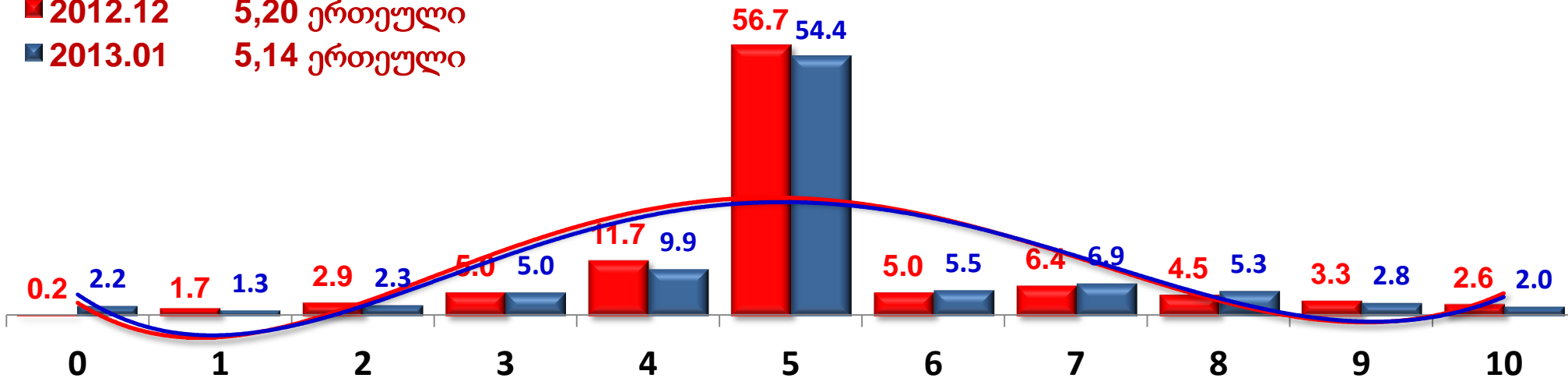
■ 2012.12 ■ 2013.01

ადამიანი და სახელმწიფო

10 დანაყოფიანი სკალის გამოყენებით, გთხოვთ მიუთითოთ თქვენი შეხედულებების შესაბამისი ადგილი ორ ურთიერთგამომრიცხავ დებულებებზე

საშუალო შეფასება

- 2012.12 5,20 ერთეული
- 2013.01 5,14 ერთეული



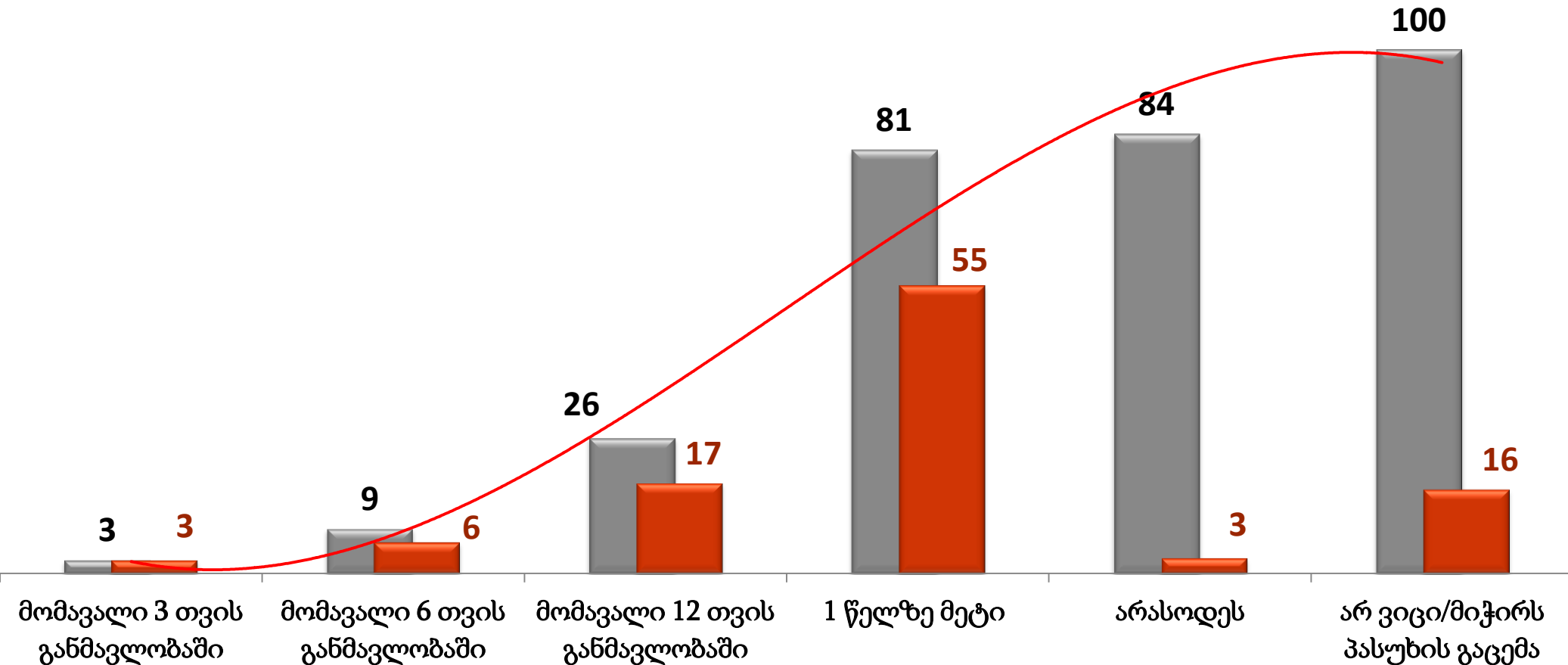
ადამიანმა თავად უნდა იტვირთოს ძირითადი პასუხისმგებლობა იმაზე, თუ როგორ უზრუნველყოფს საკუთარ თავს და ოჯახს

სახელმწიფომ უნდა იტვირთოს ძირითადი პასუხისმგებლობა თავისი მოქალაქეების უზრუნველყოფაზე

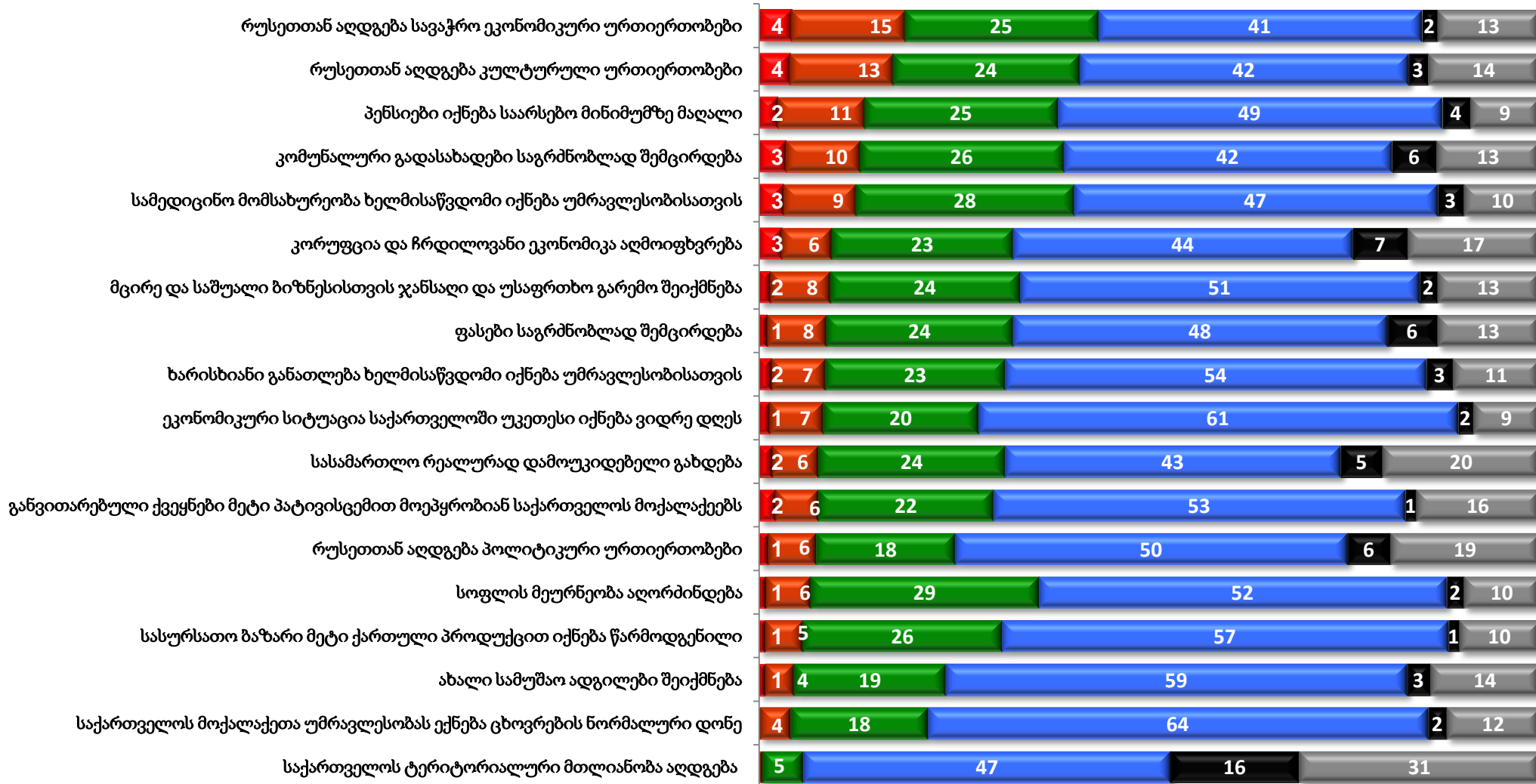
შეფასებისათვის გამოყენებული იყო 10 დანაყოფიანი სკალა, რომელზეც „0“ აღნიშნავდა, რომ რესპონდენტი სრულებით ეთანხმებოდა მარცხნივ მოთავსებულ დებულებას, ხოლო „10“, რომ სრულებით ეთანხმებოდა მარჯვნივ მოთავსებულ დებულებას.

ცვლილებების მოლოდინები

როგორ ფიქრობთ, რამდენ ხანში შეძლებთ თქვენი ცხოვრების დონის ამაღლებას, იცხოვროთ უკეთესად ვიდრე დღეს?



როგორ ფიქრობთ, რამდენ ხანში განხორციელდება ჩამოთვლილი ცვლილებები ...



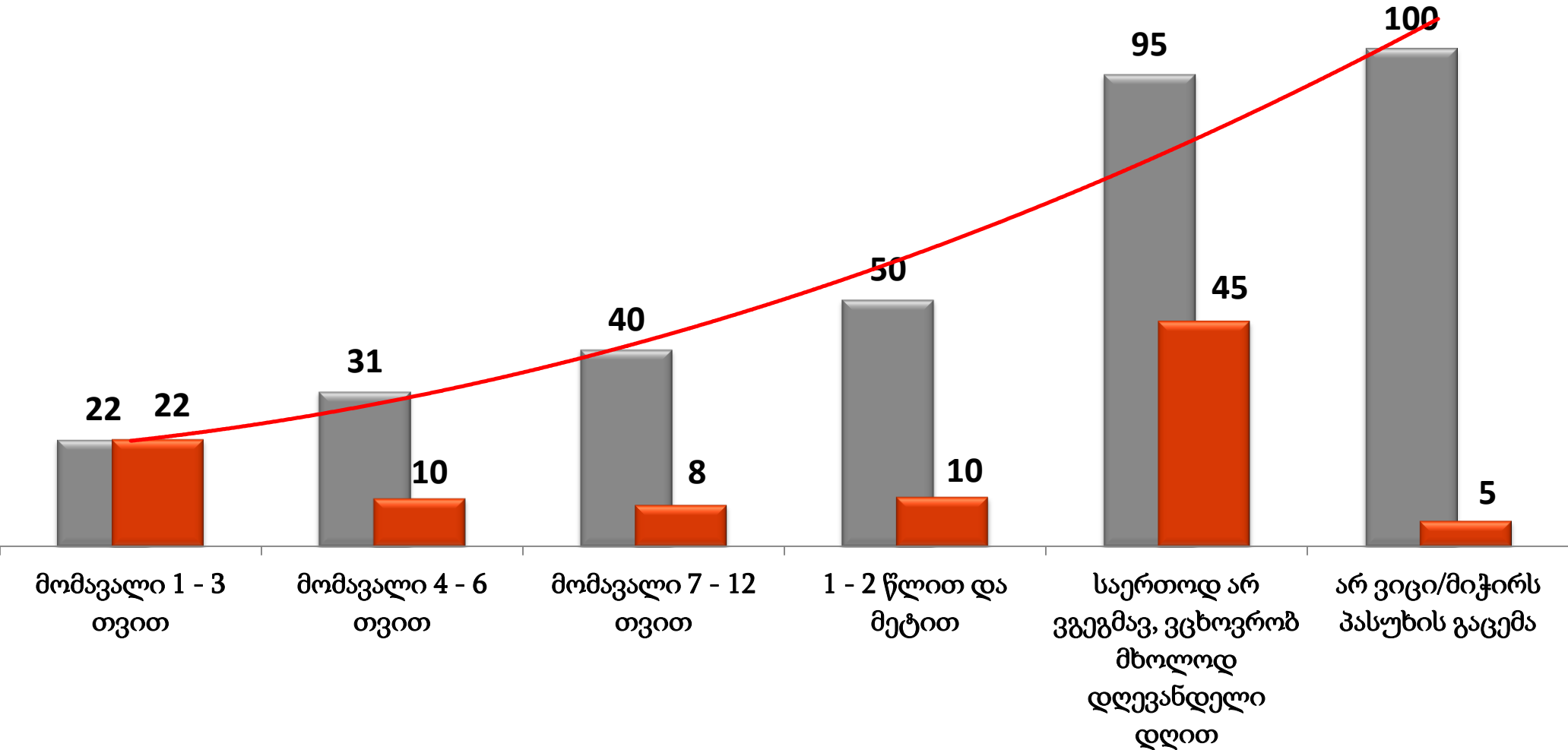
■ მომავალი 3 თვის განმავლობაში
■ 1 წელზე მეტი

■ მომავალი 6 თვის განმავლობაში
■ არასოდეს

■ მომავალი 12 თვის განმავლობაში
■ არ ვიცი/მიჭირს პასუხის გაცემა

ცვლილებების მოლოდინები

რამდენი ხნით წინ გეგმავთ თქვენს ცხოვრებას ?

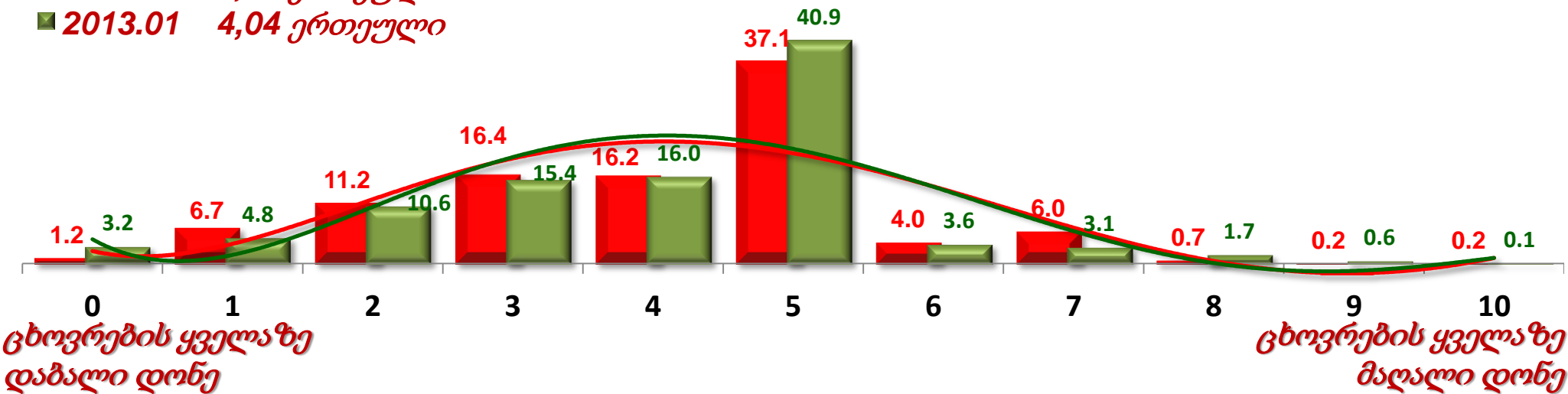


ცხოვრების დონის შეფასება და მომხმარებელთა ნდობის ინდექსი

გთხოვთ, განსაზღვროთ, თქვენი ოჯახის მატერიალური მდგომარეობის დონე. ეცადეთ წარმოიდგინოთ მაღალი, საშუალო და დაბალი ცხოვრების დონის მქონე ადამიანები საქართველოში. ამ სკალაზე დღესდღეობით რომელ ადგილს იკავებს თქვენი ოჯახი?

საშუალო შეფასება

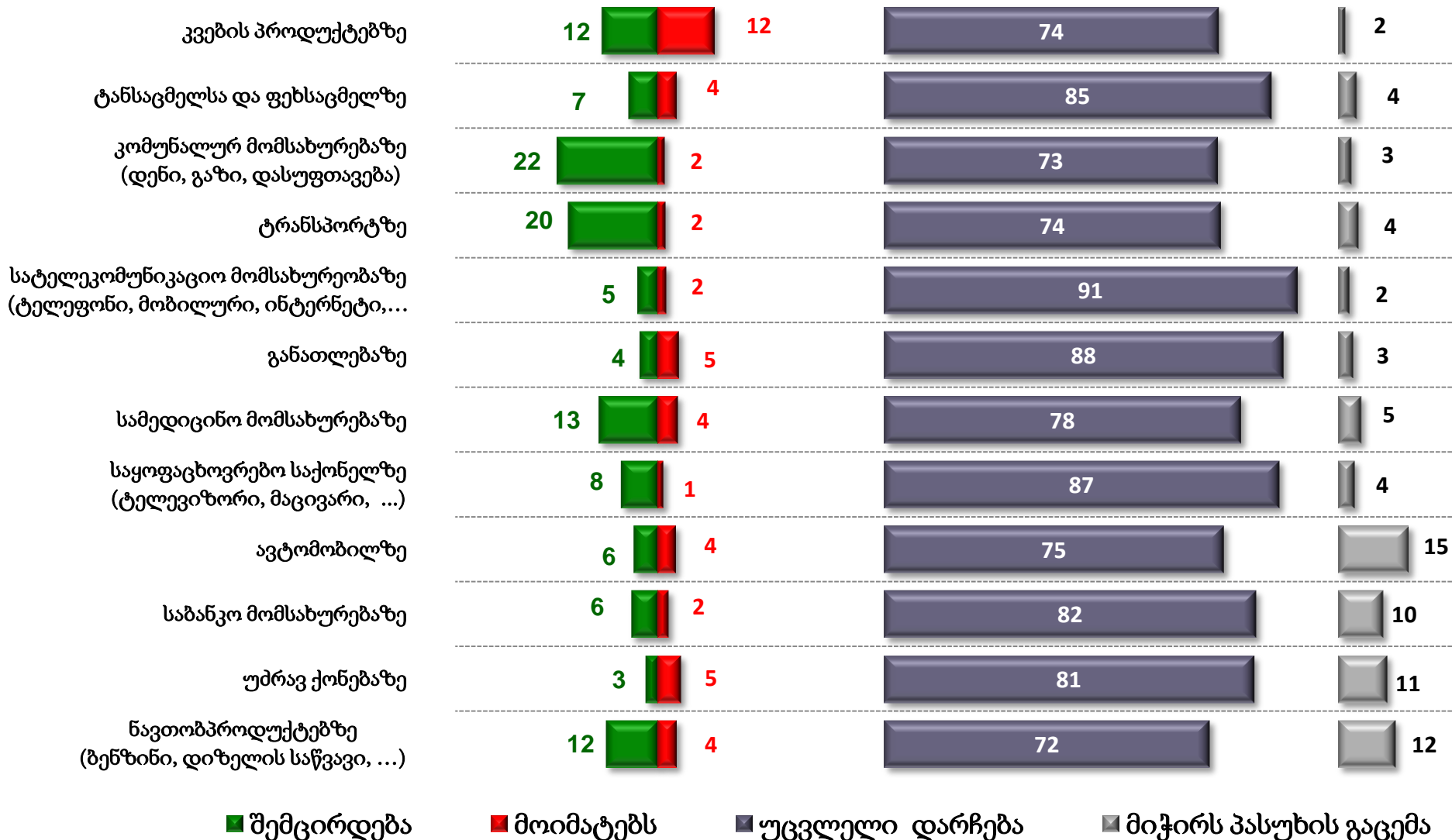
- 2012.12 4,05 ერთეული
- 2013.01 4,04 ერთეული



შეფასებისათვის გამოყენებული იყო 10 დანაყოფიანი სკალა, რომელზეც „0“ ნიშნავს – ცხოვრების ყველაზე დაბალ დონეს, ხოლო „10“ – ცხოვრების ყველაზე მაღალ დონეს.

ცხოვრების დონის შეფასება და მომხმარებელთა ნდობის ინდექსი

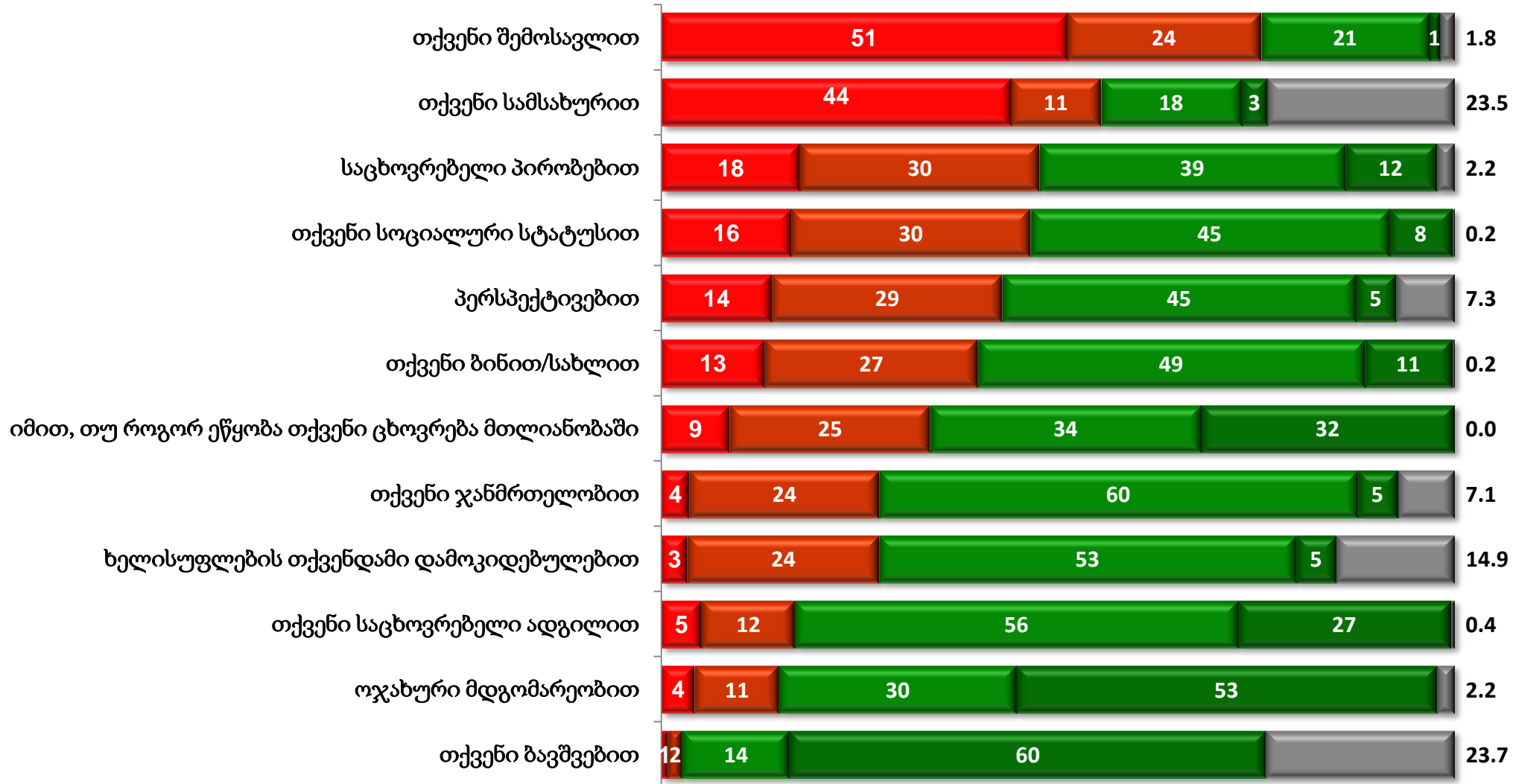
როგორ ფიქრობთ, უახლოესი ერთი თვის განმავლობაში ფასები მოიმატებს თუ მოიკლებს ჩამოთვლილ სფეროებში



■ შემცირდება ■ მოიმატებს ■ უცვლელი დარჩება ■ მიჭირს პასუხის გაცემა

კმაყოფილების ინდექსი

რამდენად კმაყოფილი ხართ... ?



■ სრულეზიტ უკმაყოფილო ვარ

■ სრულეზიტ კმაყოფილი ვარ

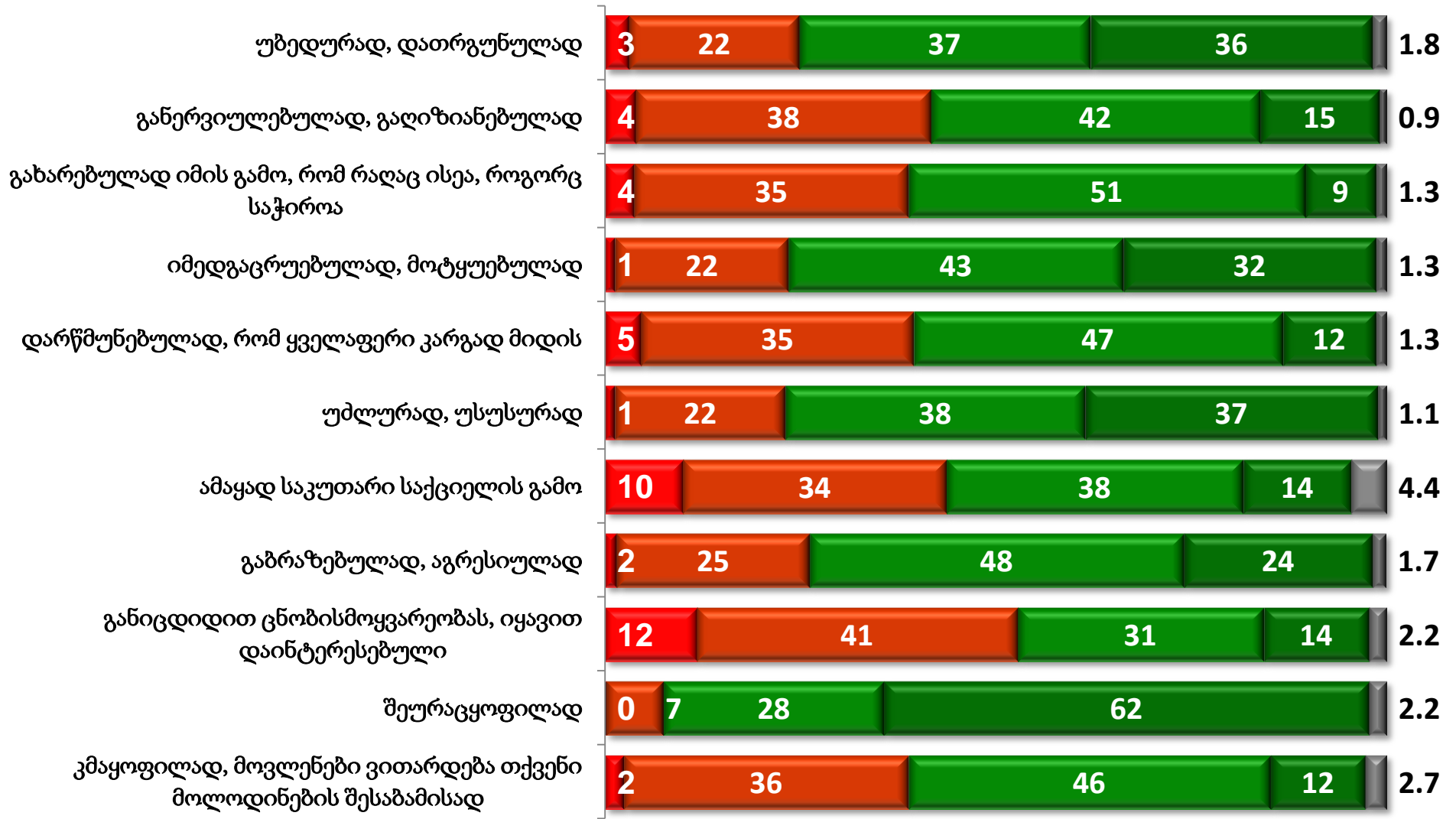
■ ნაწილობრივ უკმაყოფილო ვარ

■ არ ვიცვი/მიჭირს პასუხის გაცემა

■ ნაწილობრივ კმაყოფილი ვარ

ემოციური ფონის შეფასება

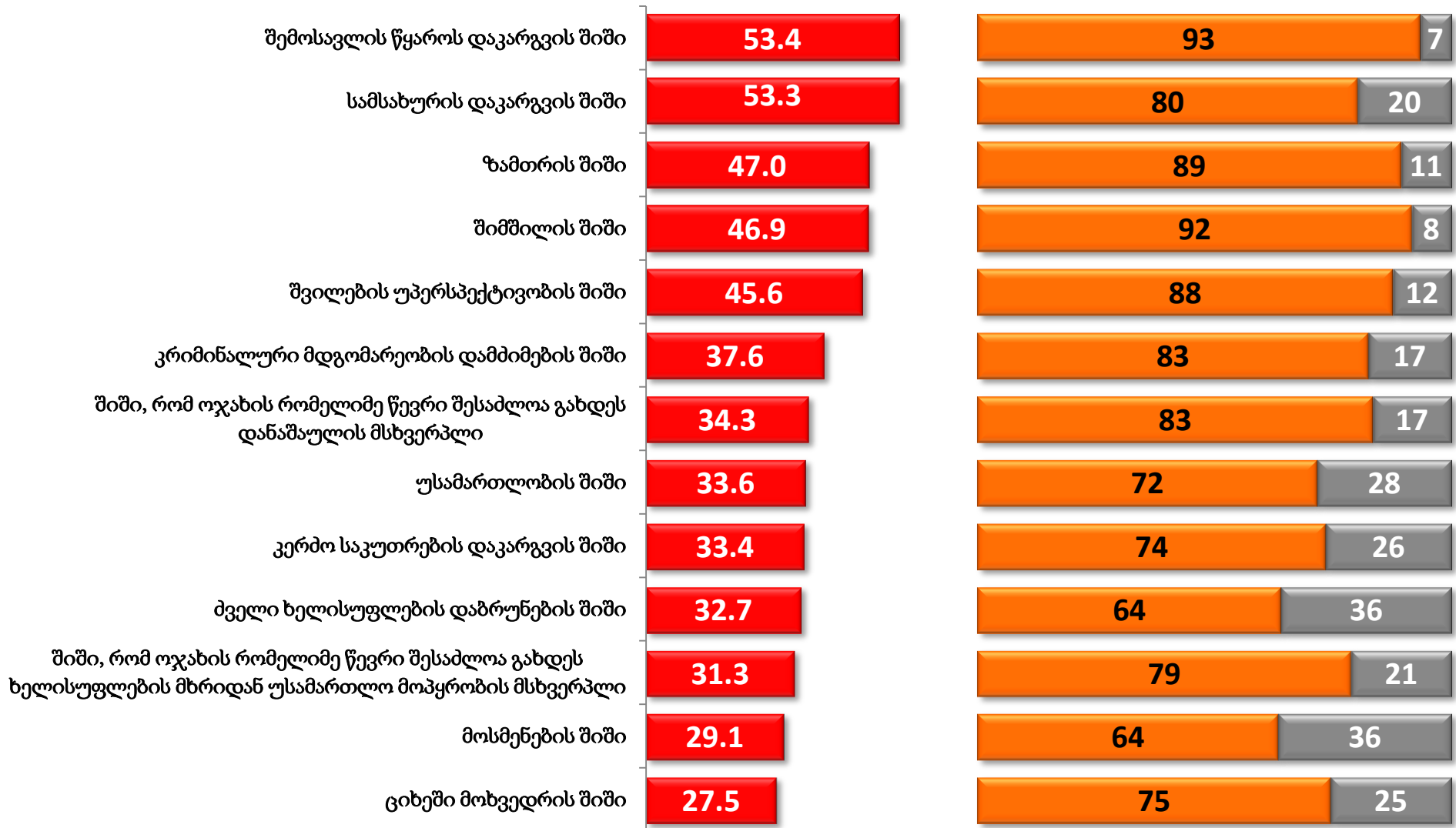
ბოლო თვის განმავლობაში რამდენად ხშირად გრძნობდით თავს ...



■ მაღიან ხშირად
 ■ ხშირად
 ■ იშვიათად
 ■ მაღიან იშვიათად/ თითოთქმის არასოდეს
 ■ მიჭირს პასუხის გაცემა

ემოციური ფონის შეფასება

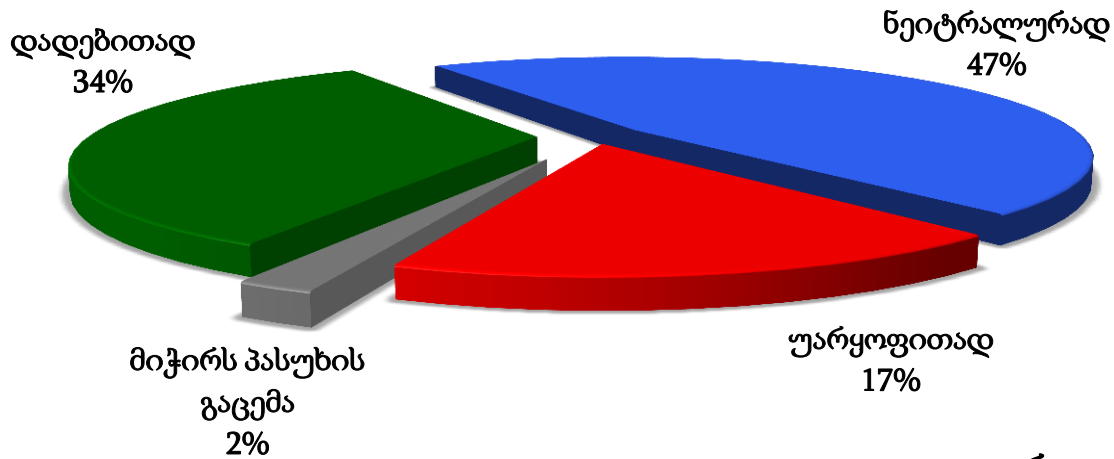
როგორ ფიქრობთ, მოსახლეობის რა ნაწილს აწუხებს ...



■ საშუალო შეფასება ■ დაასახელა ■ 0% , უარი პასუხზე

განვლილი და მომავალი წლების შეფასება

ზოგადად, ყველა მოვლენის გათვალისწინებით, როგორ შეაფასებდით გასულ 2012 წელს?



როგორ ფიქრობთ, მომავალი 2013 წელი იქნება გასულ წელთან შედარებით უკეთესი თუ უარესი?

